

FIOS

Inhalt:

- Welche FIOS-Version - 32- oder 16-Bit?
- Voraussetzungen für die Installation von FIOS 3.0:
- Installation von FIOS 3.0 (32-Bit Version, Windows 9x, Windows NT):
- Installation von FIOS 2.0 (16-Bit Version, Windows 3.1x):

Welche FIOS-Version - 32- oder 16-Bit?

Falls Ihr System unter Windows 95, 98 oder Windows NT läuft, sollten Sie die 32-Bit Version von FIOS (Version 3.0) installieren.

Wichtig: Sie sollten die 16-Bit Version (FIOS 2.0) nur dann installieren und benutzen, wenn Ihr Rechner unter Windows 3.1x läuft oder die 32-Bit Version wegen fehlender Systemkomponenten nicht 'laufen' will.

Anmerkung: Die beiden Versionen können parallel betrieben werden, dürfen aber nicht im gleichem Verzeichnis installiert werden!

Voraussetzungen für die Installation von FIOS 3.0:

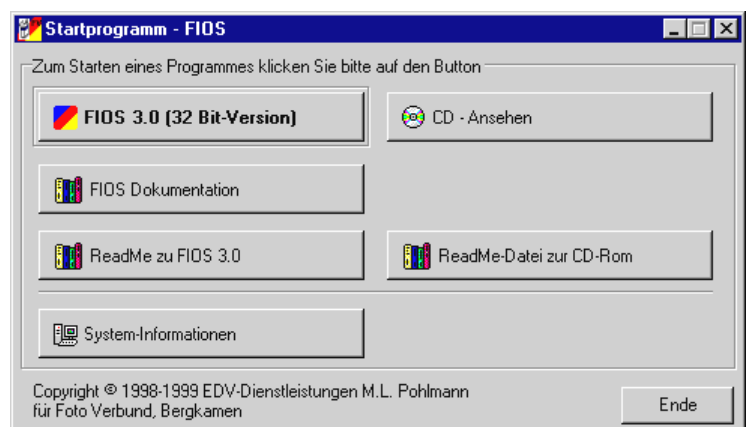
- Windows 95, Windows 98 oder Windows NT 4.0
- Grafikanforderungen: Bildschirmauflösung : 800x600 Punkte mit 8-Bit Farbtiefe (256 Farben)
- Speicherbedarf auf der Festplatte: FIOS ca. 15 MB, BDE ca. 7 MB
- Installierte Software: TCP/IP Netzwerkprotokoll und DFÜ/RAS-Unterstützung (diese beiden Komponenten werden im Allgemeinen bereits bei der Windows-Installation eingerichtet)

Installation von FIOS 3.0 (32-Bit Version, Windows 9x, Windows NT):

Die CD-ROM ist für die Autorun-Funktion von Windows ausgelegt. Wenn die Autorun-Funktion auf Ihrem Rechner aktiviert ist, startet diese das Startprogramm `<cdrom>\start.exe` zur Installation von Fios automatisch. Sollten Sie die Autorun-Funktion abgeschaltet haben müssen Sie das FIOS-Startprogramm „**start.exe**“ per Hand starten.

Zur Installation von FIOS sollten Sie folgendermaßen vorgehen:

- Schritt 1: Starten Sie bitte das Programm **System-Informationen** über den Button unten links: Diese Programm überprüft, ob auf Ihrem System FIOS ausführbar ist. Das Ergebnis können



- Sie unter der Eintragung „Schnelltest =>...“ ablesen. (Neben diesem Test ermittelt das Programm noch weitere nützliche Systeminformationen für die Hilfe im Problemfall.) Sollte der Test „Fehler“ bei Library's (wsock32.dll, rasapi32.dll) melden finden Sie weitere Informationen in „**ReadMe zu FIOS 3.0**“.
- Schritt 2: Zur eigentlichen Installation von FIOS starten Sie das FIOS-Setupprogramm über den Button „**FIOS 3.0 (32 Bit Version)**“.

Tip: Mit dem Button „FIOS Dokumentation“ können Sie dieses und andere Dokumente ansehen und ausdrucken. Der größte Teile der Dokumente liegt im PDF-Format vor, so daß der Acrobat Reader auf Ihrem System installiert seien muß. Näheres dazu finden Sie im Dokument „Acrobat-Installation“.

Hier noch einmal alle Buttons des Startprogramms im Überblick:

FIOS 3.0 (32 Bit Version)	Installationsprogramm von FIOS
FIOS Dokumentation	dieses und andere Dokumente im PDF-Format.
ReadMe zu FIOS 3.0	Aktuelle Infos und Hilfe bei Installationsproblemen
System-Informationen	Schnelltest FIOS und diverse Infos über den Rechner
CD - Ansehen	Explorer-Start um den Inhalt der CD-ROM anzusehen
ReadMe-Datei zur CD-ROM	Infos zur Installation und über Inhalt/Aufbau der CD-ROM

Installation von FIOS 2.0 (16-Bit Version, Windows 3.1x):

Sie sollten die 16-Bit Version nur dann installieren und benutzen, wenn Ihr Rechner unter Windows 3.1x läuft oder die 32-Bit Version wegen fehlender Systemkomponenten nicht 'laufen' will.

Die Installation der 16-Bit Version ist aus technischen Gründen auf zwei SETUP-Programme aufgeteilt:

Mit dem ersten SETUP-Programm installieren Sie die komplette Borland Database Engine (kurz: BDE) Version 2.51 auf Ihrem System. Mit dem zwei SETUP-Programm wird FIOS selbst eingerichtet. Wenn die BDE schon auf Ihrem System installiert ist, können Sie Schritt 1 überspringen. Eine nochmalige Installation der BDE kann aber ohne Probleme durchgeführt werden.

Zur Installation der 16-Bit Version gehen Sie bitte folgendermaßen vor:

Schritt 1: Installation der Borland Database Engine (Version 2.51, 16-Bit)

a) Wechseln Sie auf der CD-ROM in das Verzeichnis

<cdrom>:\fios\fios16\bde\disk1

Starten Sie dort das Programm „SETUP.EXE“

b) Führen Sie die Anweisungen des Setup-Programms aus.
WICHTIG: Starten Sie nach der Installation Ihren Rechner neu.

Schritt 2: Installation/Update der 16-Bit Version von FIOS

a) Wechseln Sie auf der CD-ROM in das Verzeichnis

<cdrom>:\fios\fios16\fios\disk1

Starten Sie dort das Programm „SETUP.EXE“

Anmerkung: Das Setup-Programm 'sucht' nach einer alten FIOS 16-Bit Installation und schlägt das Verzeichnis als Ziel für die Installation vor.